

ESG-Rapport

2022



WE CARE FOR YOU

INDHOLD

Indledning

03

Om MTO electric a/s

04

Basis bæredygtighedsrapport

05

CO2 og klima

06

Miljø, energi og ressourcer

07

Sociale forhold

09

Ansvarlig ledelse

13

Appendiks

15

- Environment

15

- Social (Medarbejdere)

15

- Governance (Ledelse)

15

INDLEDNING

I en verden, der konstant forandres og står over for alvorlige miljømæssige og sociale udfordringer, er det af afgørende betydning, at vi som virksomhed ikke blot fokuserer på finansielle mål men også på vores sociale og miljømæssige fodaftryk.

For MTO er det vigtigt at handle ansvarligt i forhold til miljøet og det samfund, som vi er en del af. Det er vores mål, at drive forretning på en sådan måde, at både kunder, leverandører og samarbejdspartnere kan have fuld tillid til vores produkter og service.

I vores forretningsaktiviteter har MTO fokus på at agere på en etisk, bæredygtig og ansvarsfuld måde. Vi overholder gældende love, regler og miljøbestemmelser, og forventer ligeledes, at kunder, leverandører og samarbejdspartnere opretholder etiske retningslinjer i deres egen organisation og hos underleverandører.

I denne, vores **første ESG-rapport**, tager vi et afgørende skridt på vores rejse mod en dybere forståelse og implementering af vores bæredygtighedsindsats, med konkrete målinger på vores miljømæssige (E), sociale (S) og ledelsesmæssige tiltag (G).

Vi har valgt at tage hul på rapporteringen, dels for at bistå vores kunder i den stigende efterspørgsel efter miljømæssige og sociale data, dels for at sætte øget fokus på bæredygtighed hos såvel medarbejdere, ledelse, samarbejdspartnere og på tværs af værdikæden.

Arbejdet med ESG har været, og bliver fortsat, en lærerig proces, som synliggør, hvad vi gør godt, hvor vi kan blive bedre og hvilke områder, vi mangler at arbejde med. Men med øget gennemsigtighed skaber vi grobund for forbedringer.

Arbejdet med **Corporate Social Responsibility (CSR)** i MTO electric a/s er ikke nyt, og ligger dybt forankret i vores virksomhedskultur og vores værdigrundlag "We care for you". Da vi grundlagde MTO, var det med ønsket om at tage ekstra hånd om både medarbejdere, kunder og leverandører. Ligeledes har ærlighed, ordentlighed og ansvarlighed altid været tre vigtige aspekter i vores måde at drive forretning på.

Vi er bevidste om den påvirkning, som vores aktiviteter har og ønsker med udgangspunkt i vores CSR-politik at fremme initiativer, der reducerer vores klimaaftryk, øger medarbejdertrivsel, lighed og inklusion samt sikrer en ansvarlig, etisk og transparent forretning.

ESG-rapporten for MTO electric a/s dækker regnskabsperioden 1. januar - 31. december 2022.

Mads Velbæk og Michael Johansen,
ejere af MTO electric a/s



OM MTO ELECTRIC A/S

MTO electric a/s leverer et komplet udvalg af kapslingsløsninger, el-komponenter til el-styringer, tilbehør, kabler samt nicheprodukter. Med mere end 37.000 varer i programmet henvender MTO sig til bl.a. installatører, OEM'er, tavlebyggere, grossister og mange andre kundegrupper over hele landet.

MTO tilbyder desuden et bredt udvalg af kundespecifikke løsninger. Flertallet af MTO's leverandører er meget fleksible og kan levere specialtilpassede løsninger. Sammen med MTO's eget produktionsteam tilbydes endvidere en række produkter, der er tilpasset specielt til kundens behov og gør dem enklere at anvende.

MTO blev grundlagt i 2001 af Mads A. Velbæk og Michael Johansen og beskæftiger 33 medarbejdere (ultimo 2022).



Grundlagt: 2001



Antal kunder: ca. 2000



Antal produkter: ca. 37.000



VISION

Vi vil være den foretrukne samarbejdspartner på industrimarkedet, hvor der lægges særlig vægt på kvalitet, fleksibilitet samt højt service- og vidensniveau.

MISSION

Med udgangspunkt i faglig rådgivning, fleksible løsninger og et højt serviceniveau leverer vi høj kvalitets el-komponenter og nicheprodukter, som understøtter kundens behov og tilfører værdi.



WE CARE FOR YOU

Vi ønsker at tage ekstra hånd om vores kunder, medarbejdere og leverandører
Vi vil være en attraktiv leverandør, der tager hånd om sine kunder
Vi gør en ekstra indsats for at imødekomme vores kunders ønsker og behov
Vi ønsker at konkurrere på andre parametre end pris
Det skal være nemt at handle hos MTO electric a/s



BASIS BÆREDYGTIGHEDS RAPPORT

2022

Denne ESG-rapport er baseret på FSR's ESG Hoved- og nøgletal.

FSR's ESG-hoved- og nøgletalsoversigt er anbefalet af Finansforeningen/CFA Society Denmark, FSR-Danske Revisorer og Nasdaq Copenhagen. Hensigten er at harmonisere og standardisere nøgletal for bæredygtighed.

Rapporten viser fokus og status for vores arbejde med bæredygtighed via udvalgte verdensmål og nøgletal.

Environment (E)



Miljø- og klimamæssige forhold, fx CO₂-udledninger, ressourceforbrug, forurening, affald, genanvendelse, miljøforhold osv.

Social (S)



Sociale forhold, f.eks. arbejdsforhold, sygefravær, inklusion af mennesker på kanten af arbejdsmarkedet, diversitet, ligestilling, arbejdsulykker og medarbejdertilfredshed.

Governance (G)



Ledelsesmæssige forhold, f.eks. forretningsetik, virksomhedskultur, beslutningsprocesser og overholdelse af lovgivning og standarder.

CO2 OG KLIMA



Vores CO₂-beregninger bygger på Erhvervsstyrelsens Klimaberegner, hvilket sikrer, at vi overholder den internationalt anerkendte standard for at beregne vores klimaaftryk, som defineret af Greenhouse Gas Protocol (GHG-protokollen).

Den klare opdeling i forskellige scopes gør det muligt for os at kvantificere og forstå vores klimapåvirkning på en struktureret måde og arbejde målrettet på at reducere vores klimaaftryk på tværs af alle relevante områder i vores operationer.

Scope 1:

Inden for vores virksomheds interne organisatoriske struktur refererer "Scope 1" til de interne aktiver og processer, der er direkte underlagt vores kontrol og direkte påvirker vores operationer.

Disse omfatter normalt direkte udledninger fra kilder som vores egne køretøjer.

Scope 2:

Inden for rammerne af vores virksomhedsdrift henviser "Scope 2" til de vitale støttefunktioner, som er afgørende for at sikre vores virksomheds optimale funktion.

Disse støttefunktioner omfatter normalt infrastruktur og tjenester, der er eksternt leveret, men er nødvendige for at understøtte vores kerneoperationer.

Dette kan omfatte elektricitetsforsyning, vandforsyning, telekommunikation og andre ressourcer og tjenester, som vi er afhængige af for at opretholde vores daglige aktiviteter.

For at opnå en omfattende forståelse af vores samlede påvirkning og bæredygtighed i vores operationer, er det vigtigt at overveje både Scope 1 (direkte udledninger og aktiver, vi direkte kontrollerer) og Scope 2 (nødvendige støttefunktioner) faktorer i vores miljø- og klimaberegninger. Dette bidrager til en helhedsorienteret tilgang til at reducere vores påvirkning og optimere vores forretningsfunktioner.

Co₂e scope 1:

26,76 ton Co₂e

Co₂e scope 2:

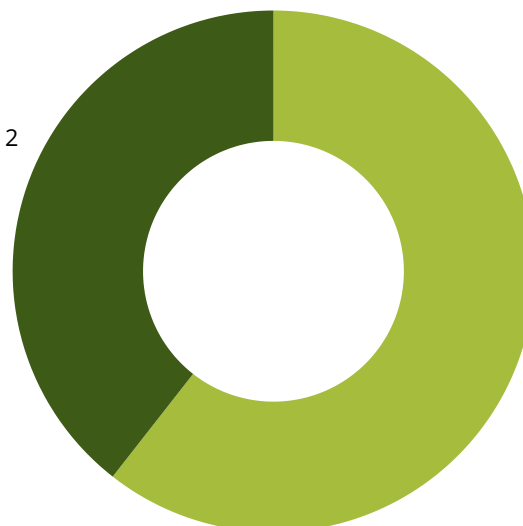
17,42 ton Co₂e

Total CO₂e:

44,18 ton Co₂e



CO₂e Scope 2
39.4%



CO₂e Scope 1
60.6%

MILJØ, ENERGI OG RESSOURCER

Som virksomhed tror vi fast på, at fremtiden ligger i grøn energi. Derfor har vi truffet beslutningen om udelukkende at anskaffe grøn, verificeret elektricitet fra vores NRGi.

Gennem denne forsyningspartner garanteres det, at 100% af vores elektricitetsforbrug i sidste ende er drevet af 100% grøn energi.

I vores produktionsprocesser anvender vi både manuelt arbejde og maskiner, hvilket resulterer i et lavere energiforbrug på dette område. Vi ønsker at fortsætte i denne retning, da vi værdsætter den nuværende kvalitet i vores produktions- og lagerfaciliteter.

Vores primære energiforbrug findes derfor inden for vores administrationsområde.

Vi prioriterer vedvarende energikilder for at minimere vores miljøpåvirkning og styrke vores bæredygtige engagement i vores operationer.

Vi har ikke en egentlig miljøpolitik endnu, men det er vores målsætning at beskytte miljøet og reducere vores klimaaftryk ved at træffe de bedste valg i forhold til vores daglige energiforbrug, vores indkøb, håndtering af affald osv.

Vedvarende energi af totale energiforbrug: 100%



Affald



AFFALDSSORTERINGSSYSTEM

Pap- og papiraffald:

På tværs af firmaet gemmer vi al modtaget emballage, hele papkasser og fyld i gitterbure på vores lager, og genanvender i vores egen forsendelse.

For pap- og papiraffald benyttes en mørkegrå container på koldlageret, som er tydeligt markeret "Pap- og papiraffald".

Madaffald fra kantinen:

Sorteres i kantinen i grønne poser og lægges i en lille grøn container placeret uden for lagerdøren.

Blød plast affald:

Sorteres i en grøn container, der tydeligt er mærket med "Blød plast" og placeret på koldlageret. Denne container tømmes hver fjerde uge, fredag kl. 10.30. Eventuelt overskydende blød plast placeres i gennemsigtige poser ved siden af containeren.

Plast, mad- og drikke kartoner og metal:

Sorteres i grøn container udenfor, som er tydeligt markeret "Plast, Mad- og drikkekartoner og metal"

Glas og flasker:

Sorteres i beholder og afleveres i container ved lokalt indkøbscenter

Problemaffald:

På grund af vores arbejde med elektronik prioriterer vi sortering af batterier, kemikalierester og lignende affald, som vi kalder "Problemaffald". Dette affald sorteres i en gul kasse ved lagerkontoret for at beskytte miljøet og biodiversiteten.

Skrot / produktionsaffald:

Forskellige typer elektronik- og produktionsaffald sorteres og køres til hhv. skrothandler eller Affald og Genbrug.

Restaffald:

Da vores affaldssorteringssystem stadig er i implementeringsfasen, har vi stadig nogle affaldsprodukter, der ikke passer ind i de nævnte kategorier.

I kantinen sorteres restaffald i sorte poser. Restaffald sorteres i to grønne containere på koldlageret.

Vi arbejder på en affalds- og genbrugspolitik.





SOCIALE FORHOLD

I MTO electric er vores overbevisning, at glade medarbejdere er mere produktive medarbejdere. Derfor er vi villige til at investere betydelige ressourcer i vores medarbejders personlige udvikling.

I overensstemmelse med vores slogan **“We care for you”**, prioriterer vi gode arbejdsforhold gennem bl.a. uddannelse, fokus på work-life balance, inkluderende arbejdsmiljø og personalefordele.

Vi arbejder dagligt på at sikre et godt arbejdsmiljø i sikre og sunde rammer, både fysisk og psykisk.



Vi opfordrer vores medarbejdere til at deltage i kurser, webinarer og tage uddannelse, ligesom vi afholder intern produkttræning og sørger for, at vores medarbejdere får ny viden og inspiration. Hermed opnår vi ikke blot faglig kompetenceudvikling, men bidrager også til medarbejderens personlige udvikling samt øget motivation og engagement, ligesom uddannelse åbner op for nye muligheder i medarbejderens karriere.

En god work-life balance

For at vores medarbejdere fungerer godt på arbejdspladsen, er det vigtigt med en god work-life-balance. Derfor tilbyder vi hjemmearbejde i alle arbejdsfunktioner, hvor det kan lade sig gøre, ligesom medarbejderne i det omfang, det er muligt, tilbydes fleksible arbejdstider samt fleksordning.

Med udgangspunkt i vores seniorpolitik ønsker vi desuden at fastholde vores erfarne og kvalificerede arbejdskraft, at bevare blandingen af yngre og ældre medarbejdere samt sikre vores senior-medarbejdere en positiv overgang fra arbejdslivet til pensionistlivet.

Fuld løn under barsel

Vi tilbyder fuld løn under barsel for alle medarbejdere og ønsker hermed at give forældrene tid til at tilpasse sig livet med en nyfødt uden økonomisk stress. Vi vurderer desuden, at betalt barsel er en medvirkende faktor i forbindelse med medarbejderfastholdelse- og loyalitet samt tiltrækning af kvalificeret arbejdskraft.

Derudover bidrager betalt barsel og fleksible barselsordninger for alle medarbejdere til vores vigtige mål om ligestilling, diversitet og inklusion.



Sundhed

Et andet vigtigt element i vores medarbejderpleje er sundhed. Vi tilbyder betalt sundhedsforsikring fra dag 1 til alle medarbejdere.

Via sundhedsforsikringen får medarbejderne adgang til f.eks. hurtig behandling på privathospitaler, ved speciallæger, kiropraktor, fysioterapeut, krisehjælp og meget mere. Ordningen omfatter desuden medarbejdernes børn og det er muligt at udvide til ægtefælte/samlever.

MTO er en røgfri arbejdsplads og tilbyder hjælp til rygestop, herunder betaling for rygestopkursus.

Sociale events og fejring

For at styrke samarbejdet og teamånden, afholder vi sociale medarbejderevents 1-2 gange om året med aktiviteter, hvor medarbejdere på tværs af organisationen får mulighed for at lære hinanden bedre at kende udenfor arbejdspladsen og knytte nye bånd.

Herudover er det vigtigt for os, at markere medarbejdernes mærkedage, f.eks. jubilæer og runde fødselsdage, og herigennem vise vores anerkendelse og taknemmelighed. Disse fejring, føler vi, er med til at øge såvel engagement, loyalitet som motivation og sammenhold.





En rummelig og inkluderende arbejdsplads

Hos MTO har vi et stort fokus på at bevare og udvikle vores rummelige og inkluderende arbejdspladskultur med respekt for den enkelte medarbejder. Mangfoldighed er en yderst værdifuld ressource og vigtig for såvel samarbejde som udvikling af forretningsmæssige idéer og tiltag.

Vi er stolte over vores tætte samarbejde med Vejle Kommune i en initiativordning, hvor vi aktivt hjælper borgere på kanten af arbejdsmarkedet med at finde meningsfulde beskæftigelsesmuligheder. Det gælder borgere med f.eks. fysiske, psykiske og sociale barrierer for beskæftigelse på ordinære vilkår.

I MTO har vi 3 fleksjobbere ansat, og yderligere 4 medarbejdere, rekrutteret via Vejle Kommune som startede i praktik, men nu er i ordinær ansættelse på mellem 30 og 37 timer.



Antal fleksjobbere: 3

Hos MTO ansætter vi vores medarbejdere baseret på deres personlighed, drive og engagement snarere end af status, køn eller etnicitet.

Denne tilgang har ført til, at vi blev nomineret som "Årets rummelige virksomhed 2022" i Vejle Kommune.

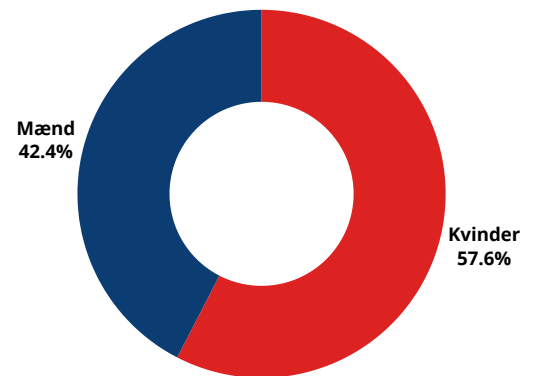
Vi er utrolig stolte af denne anerkendelse, da den bekræfter vores dybe engagement i at skabe en inkluderende og mangfoldig arbejdsplads, der prioriterer trivsel og vækst for alle medarbejdere hos MTO electric a/s.

Udover at tælle på ansatte i flexjob, så kan vi også prale med, at vi har en høj diversitet blandt medarbejdere på fuldtid og deltid. Det gælder både på køn og alder.



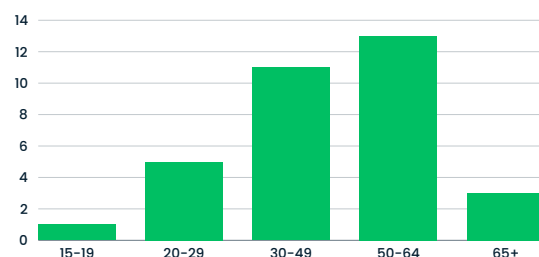
Michael Johansen, direktør, med nomineringen "Årets Rummelige virksomhed"

Ultimo 2022 har vi en 42,4 / 57,6 % opdeling på køn. Dette er i en ellers konservativ branche, som kan virke meget mandsdominerede.



Vores team er sammensat af medarbejdere indenfor **hele aldersspektret** med et gennemsnit på 46,55 år (ultimo 2022).

Det er vores mål at fastholde blandingen af yngre og ældre medarbejdere, som både styrker organisationen og giver værdi.



Antal elever ansat: 2

For MTO er uddannelse af fremtidens medarbejdere et vigtigt fokusområde. Derfor har vi pt. 2 elever ansat.

Vi er stolte af vores høje diversitet, da vi gerne vil være en virksomhed for alle personer, uanset baggrund, seksualitet, køn, alder eller etnicitet.

Har man engagement og en stærk personlighed, så kan man opnå det meste hos os, for det gør vi plads til.

Anciennitet, medarbejderomsætning og sygefravær

I MTO prioriterer vi et godt arbejdsmiljø og en god trivsel højt. Det er vigtigt, at der er en god stemning på arbejdspladsen. Det betyder glade medarbejdere, glade kunder og en attraktiv arbejdsplads, som vi alle kan være glade for og stolte af. Derfor har vi bl.a. opstillet en række retningslinjer i forhold til samarbejde og trivsel i virksomheden. Vores målsætning er, at den enkelte medarbejder skal føle sig tryk og trives. Trivsel giver resultater i form af mere tilfredse medarbejdere, større effektivitet, lavere personaleomsætning og mindre sygefravær.

Vi tror på, at medarbejderengagementet i vores organisation kan måles delvist gennem nøgleindikatorer som medarbejdernes anciennitet, medarbejderomsætning og sygefravær.

Lavere sygefravær, lav medarbejderomsætning og høj anciennitet kan indikere, at vores medarbejdere er mere engagerede og trives bedre på arbejdspladsen. Dette tyder ofte på en sund og produktiv arbejdsmiljøkultur.

Sygefravær: 5,17%

Vores sygefravær var i 2022 på 5,17 %, hvilket peger i retning af, at vores fokus på arbejdsmiljø, sikkerhed og sundhedsfremmende initiativer også fremadrettet er meget vigtige indsatsområder.

I tallene indgår 1 arbejdsskade og 3 øvrige langtids-sygemeldinger.



Medarbejderomsætningen ser vi ligeledes som en vigtig indikator for vores medarbejdertilfredshed- og trivsel. En stabil medarbejderbase bidrager desuden til at opbygge og bevare værdifuld viden om vores processer, kultur og kunder i virksomheden samt udvikle samarbejde og langvarige relationer både internt og eksternt.

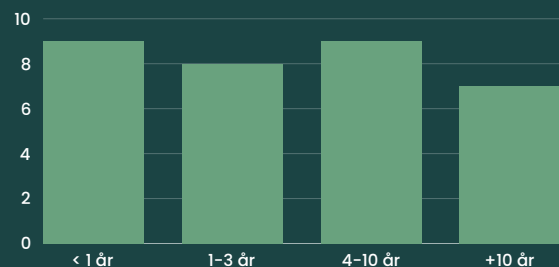
Ved at minimere omkostningerne ved hyppig rekruttering og oplæring, kan vi i stedet investere i medarbejderudvikling, hvilket øger både engagement og tilfredshed og i sidste ende vores konkurrenceevne.

Medarbejderomsætning: 10,2%

Vi ser **medarbejderanciennitet** som en god indikator for medarbejdertilfredshed-, trivsel og engagement.

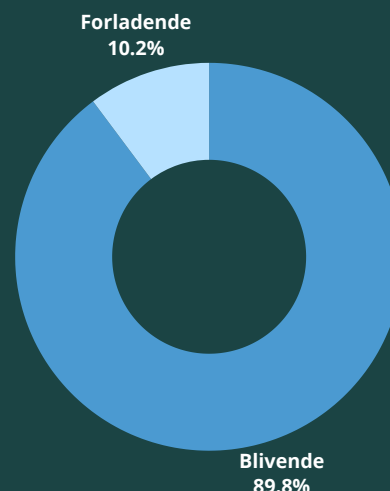
Det er vores overbevisning, at medarbejdere, som er tilfredse med deres roller, opgaver og arbejdsforhold, føler sig værdsatte i virksomheden og som del af et stærkt fællesskab, vil forblive længere tid i en organisation. Det samme gør sig i vores øjne gældende, når medarbejderne oplever muligheder for professionel udvikling og karriereudvikling.

Medarbejderanciennitet (Ultimo 2022)



Derfor er vi stolte over, at vi har en høj anciennitet i MTO electric, hvor vores vores medarbejdere ultimo 2022 i gennemsnit har været ansat i 6 år .

Gnsn. anciennitet, ultimo 2022: 6 år





Antal arbejdsulykker i 2022: 1

Sikkerhed på arbejdspladsen

Det er prisværdigt, at vi hos MTO kun har oplevet én **arbejdsulykke** i vores produktion i 2022. Vores mål er imidlertid at opretholde en uovertruffen sikkerhedsrekord ved at holde antallet af ulykker på et absolut minimum.

For at opnå dette arbejder vi kontinuerligt på at implementere strenge sikkerhedsforanstaltninger og procedurer på tværs af vores produktionsanlæg.

Vi prioriterer medarbejdernes trivsel og sikkerhed højt og har etableret et kulturforankret sikkerhedsprogram, der fremmer bevidsthed, uddannelse og ansvarlighed på tværs af organisationen.

Alle medarbejdere opfordres aktivt til at rapportere potentielle risici og deltage i forbedringsinitiativer for at sikre, at vores arbejdsplads forbliver et sikkert og sundt miljø for alle.

Velgørende formål

For MTO er det vigtigt at bidrage til det samfund, vi er en del af. Blandt mange vigtige, velgørende formål, har vi valgt at støtte **Kræftens Bekæmpelse** og bidrage til målet om, at færre får kræft, flere overlever kræft samt et bedre liv med og efter kræft.

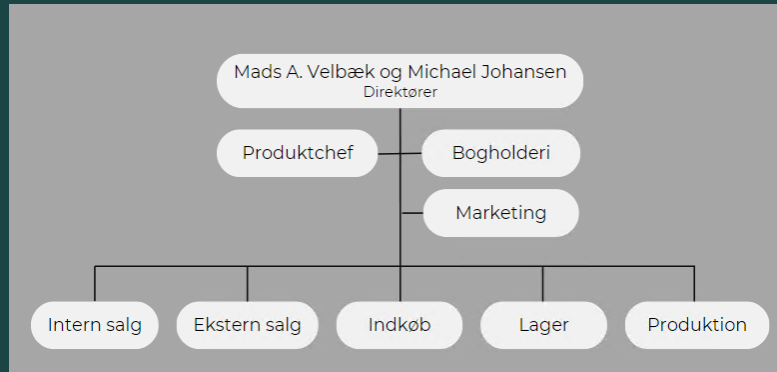
Vi har valgt Kræftens Bekæmpelse, fordi vi haft denne sygdom helt inde på livet og i 2019 mistede to kollegaer til kræften. Derfor er der hos både ejere og medarbejdere i MTO et stort ønske om at bidrage til at knække cancer.

Vi støtter fast Kræftens Bekæmpelses kampagne "Mand det nytter" med 3000 kr. pr. år. Derudover støtter vi, når vi har muligheden for det, **Knæk Cancer**, med et beløb. I 2022 donerede vi 10.000 kr.



ANSVARLIG LEDELSE

I MTO har vi et organisatorisk setup, der er i tråd med vores sociale tilgang til arbejdet. Dette betyder, at individuelle medarbejdere har en betydelig grad af forskellighed i forhold til at løse deres opgaver samtidig med, at de har ansvar for forskellige områder. Vores organisationsstruktur er derfor kendetegnet ved at være organisk og flad.



Denne flade struktur afspejles også i vores fælles kantine, hvor det ikke er usædvanligt, at se en af vores direktører sidde ved siden af en medarbejder i en fleksjobstilling i frokostpausen.

Vi tror på, at dette arrangement afspejler en fornuftig magtdistance inden for organisationen. Det skyldes, at medarbejdere på gulvet ofte har en anderledes oplevelse af virksomheden og dens udfordringer i forhold til vores øverste ledelse.

Denne tætte kontakt og samarbejde på tværs af hierarkiet giver os mulighed for at forstå og reagere på udfordringer og muligheder på en mere nuanceret måde.

Det bidrager til en sund virksomhedskultur, der fremmer åbenhed og inddragelse på alle niveauer af organisationen

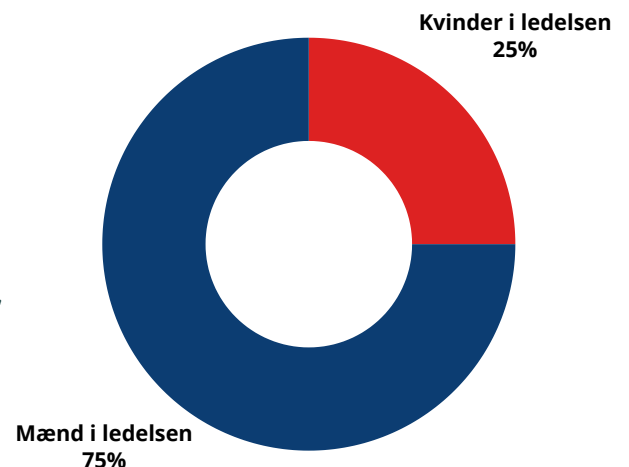


Mangfoldige talenter og perspektiver

I øjeblikket har vi én kvindelig repræsentant ud af fire medlemmer i vores ledelsesteam.

Det er vores mål at fastholde en inklusiv og mangfoldig beslutningstagning i vores organisation. Dette indebærer at vi kontinuerligt arbejder på at rekruttere og fremme mangfoldige talenter og perspektiver på alle niveauer af vores ledelse.

I MTO's arbejdskultur betragtes forskellighed i køn, alder, baggrund, erfaring og synspunkter osv. som en aktiv værdi og en kilde til innovation og succes for vores virksomhed.





Personalehåndbog

Vi har besluttet at oprette en personhåndbog, der dækker 54 forskellige emner. Denne håndbog vil være en uvurderlig ressource for vores medarbejdere, da den sikrer, at de er informeret om deres rettigheder og kan få svar på eventuelle komplekse spørgsmål, de måtte have.

En sådan håndbog fremmer klarhed og gennemsigtighed i vores organisation og hjælper med at etablere klare retningslinjer og forventninger for vores medarbejdere. Det kan også bidrage til at sikre ensartethed i vores politikker og procedurer, hvilket er vigtigt for at skabe en retfærdig arbejdsplads.

Ved at give medarbejdere adgang til håndbogen kan de føle sig mere informerede, trygge og i stand til at tage informerede beslutninger. Det er et skridt i retning af at skabe en sund og professionel arbejdskultur, hvor respekten for individuelle rettigheder og behov er i centrum.

Bestyrelse

I vores bestyrelse har vi følgende personer og kompetencer.

JENS ANDERS JENSEN FORMAND

Jens' omfattende erfaring i direktions-poster inden for vindmølleindustrien er af uvurderlig betydning og bringer et dybtgående og ekspertperspektiv om bæredygtighed til vores virksomhed.

Hans baggrund i vindmøllesektoren giver os mulighed for at drage fordel af hans viden om grøn energi og de unikke udfordringer og muligheder, der er forbundet med denne sektor.

Vi ser frem til et fortsat samarbejde med Jens for at udvikle og implementere strategier, der fremmer bæredygtighed og styrker vores engagement i den grønne dagsorden.

Hans ekspertise vil utvivlsomt spille en afgørende rolle i vores bestræbelser på at skabe en mere bæredygtig fremtid for vores virksomhed og samfundet som helhed.

VILHELM LAURSEN MEDLEM

Vilhems tidligere ledelsesroller inden for elektronikproduktion er en værdifuld del af vores bestyrelse, da hans ekspertise kan hjælpe os med at opnå mere bæredygtige produkter i fremtiden.

Med sin viden om elektronikproduktion kan han bidrage til at optimere vores produktionsprocesser med fokus på miljøvenlige og energieffektive metoder.

Dette vil ikke kun hjælpe os med at reducere vores miljømæssige fodaftryk, men også positionere os som en virksomhed, der er engageret i bæredygtig praksis.

Vi er begejstrede for at have Vilhelm om bord for at hjælpe os med at bevæge os i retning af mere bæredygtige og miljøvenlige produkter.

SØREN LARSEN MEDLEM

Gennem Søren's tidligere direktørrolle i Solar, har han opnået et omfattende branchekendskab og erfaring inden for forretningsudvikling, hvilket er af stor betydning for vores virksomhed.

Hans ekspertise giver os mulighed for at opnå konkurrencefordele i forbindelse med den grønne omstilling samt udforske strategier, der yderligere kan styrke vores position på markedet.

Vi ser frem til at drage fordel af Søren's dybtgående forståelse af branchen og hans evne til at identificere muligheder for vækst og innovation, især inden for bæredygtige og grønne initiativer.

Med Søren om bord er vi godt rustet til at trives i den dynamiske og skiftende forretningsverden og udnytte de muligheder, som den grønne omstilling bringer med sig. Samtidig holder vi fokus på, at det vi gør skal være profitabelt.

APPENDIKS

BESKRIVELSE	MÆNGDE	ENHED	NOTE
ENVIRONMENT (MILJØ)			
Total CO2e emission Scope 1	26,76	ton	CO2e
Total CO2e emission Scope 2	17,42	ton	CO2e
Total CO2e Emission Scope 1 + 2	44,18	ton	CO2e
Årligt energiforbrug	78.356,58	kWh	
Andel af energiforbrug fra vedvarende energikilder	78.356,58	kWh	
Årligt vandforbrug	102	m ³	
Årligt varmemeforbrug (Naturgas)	5577	m ³	
Total forbrug i diesel biler	5027,97	L	
Total forbrug i benzin biler	4656,61	L	
Total forbrug i hybrid biler (el)	12148,99	kWh	
Total forbrug i hybridbiler (benzin)	1164,15	L	
SOCIAL (MEDARBEJDERE)			
Antal ansatte, ultimo 2022	33		
Antal deltidsansatte, ultimo 2022	11		
Antal flexjobbere, ultimo 2022	3		
Antal kvinder, ultimo 2022	14		
Antal kvinder, fuldtidsansat, ultimo 2022	9		
Antal elever ansat, ultimo 2022	2		
Medarbejderomsætning	10,2	%	
Sygefravær ifølge seneste opgørelse	5,17	%	
Alder, gennemsnit, ultimo 2022	46,55	år	
Anciennitet, gennemsnit, ultimo 2022	6,0	år	
Arbejdsulykker, 2022	1		
Fastholdelsesgrad af kunder	100	%	
Lønforskelle mellem kønnene	Ej opgjort		
GOVERNANCE (LEDELSE)			
Virksomheden har en bestyrelse bestående af 5 personer			
Tilstedeværelse på bestyrelsesmøder	100	%	
Tilstedeværelse på bestyrelsesmøder, 1	25	%	
Lønforskelle mellem CEO og medarbejdere	Ej opgjort		



MTO
electric a/s

shop.mto-electric.dk

Stiftsvej 14 | DK-7100 Vejle

M: sales@mto-electric.dk

T: +45 75 800 310

CVR nr. 26314909